



# TVORBA KRAJINY

6

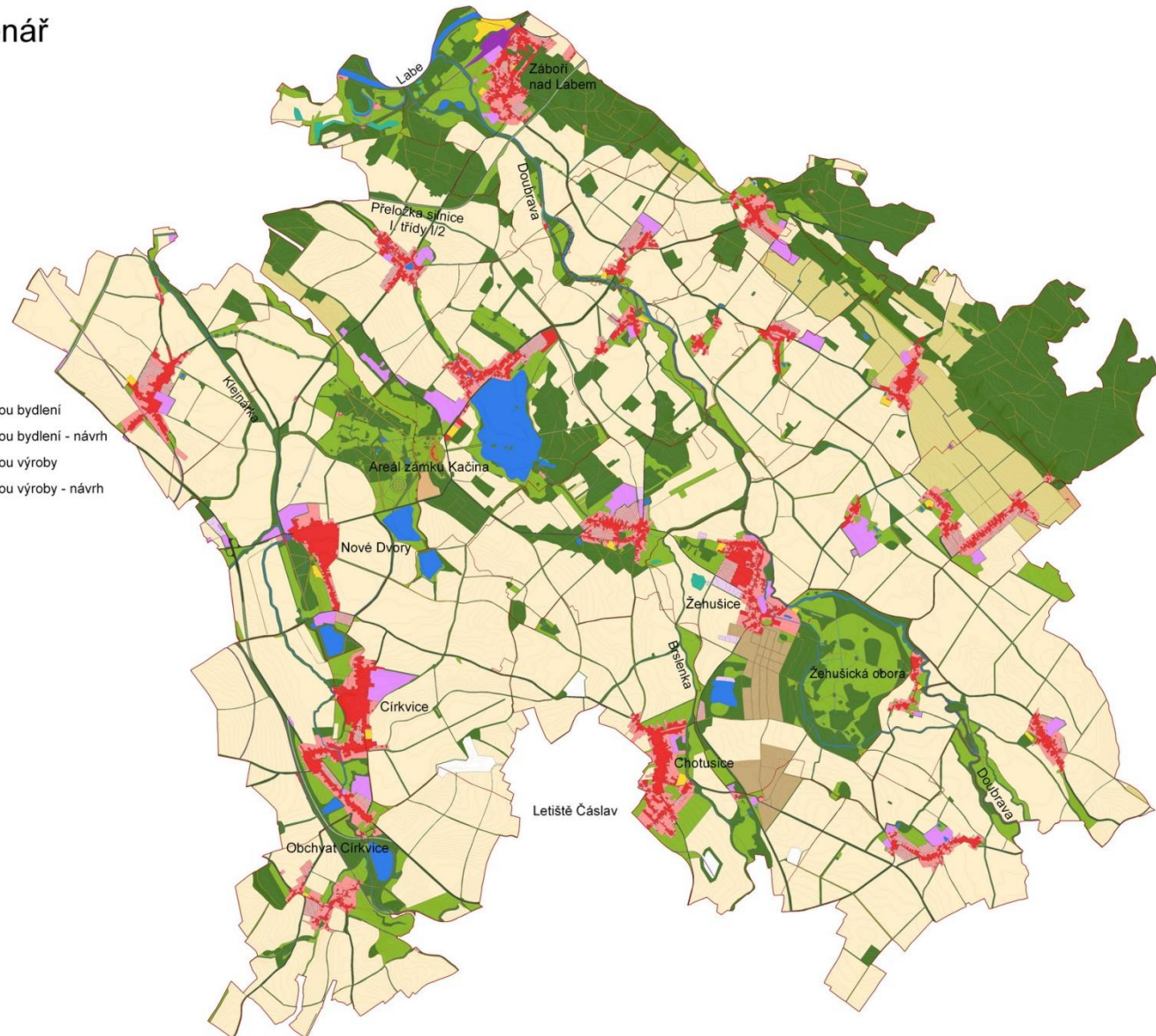
# Krajinný plán v ČR neexistuje

## Segregační scénář



### Legenda

- Katastrální hranice
- Zastavěné plochy - s převahou bydlení
- Zastavěné plochy - s převahou bydlení - návrh
- Zastavěné plochy - s převahou výroby
- Zastavěné plochy - s převahou výroby - návrh
- Sportovně-rekreační areály
- Železnice
- Silnice
- Silnice - návrh
- Polní cesty
- Speciální využití
- Orná půda
- Trvalé travní porosty
- Sady
- Vínice
- Rodinné a okrasné zahrady
- Okrasné školky
- Lesy a rozptýlená zeleň
- Vodní plochy
- Mokřady a rákosiny



0 500 1 000 2 000 m



# Krajinářské studie – např. KS optimalizace území Jirkovska

- NÁVRH Nová cesta v poli u Otvic



Současný stav - pohled na periodický tok vlévající se do Zaječické vodní nádrže, v pozadí Jedlová hora.



Vizualizace návrhu - obnovená cesta s alejí.

# Krajinářské studie – např. KS optimalizace území Jirkovska

## NÁVRH Využití staré železnice pro rekreační účely



Nahoře -současný stav staré železnice; dole - možný způsob využití pro sportovní a rekreační účely.



# Krajinářské studie – např. KS optimalizace území Jirkovska

## NÁVRH Nově založené biocentrum LBC126



Současný stav - pohled na zemědělsky obdělávané pozemky západně od Zaječic

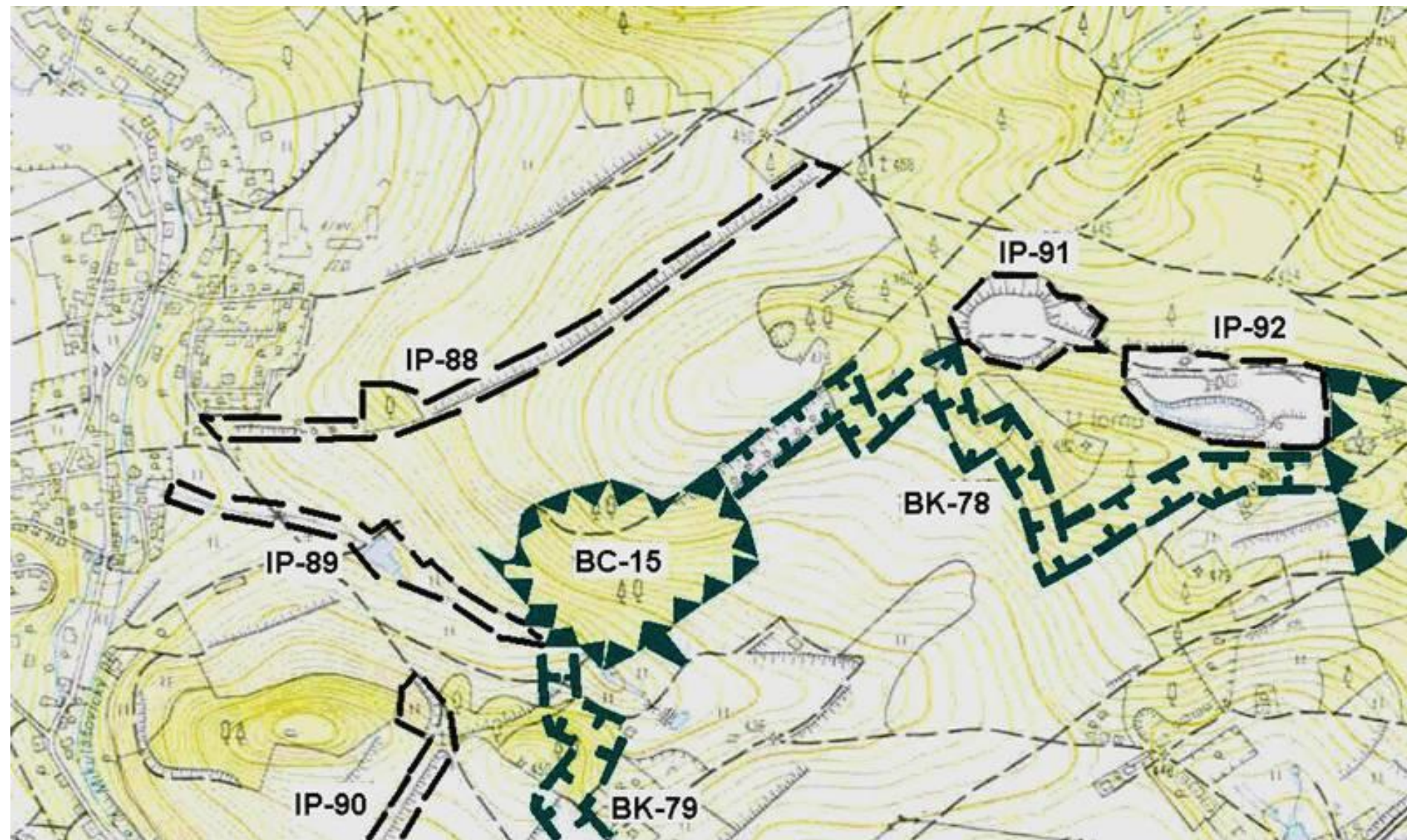


Vizualizace návrhu - obnovená cesta s alejí, v pozadí nově založené biocentrum LBC126

# ÚSES

- **Územní systém ekologické stability krajiny (ÚSES)**
- definuje zákon č. 114/1992 Sb., o ochraně přírody a krajiny, v § 3 písm. a) jako
- ***vzájemně propojený soubor přirozených i pozměněných, avšak přírodě blízkých ekosystémů, které udržují přírodní rovnováhu.***
  
- Cílem územních systémů ekologické stability je zejména:
- vytvoření sítě relativně ekologicky stabilních území, ovlivňujících příznivě okolní,
- ekologicky méně stabilní krajinu, zachování či znovuoobnovení přirozeného genofondu krajiny,
- zachování či podpoření rozmanitosti původních biologických druhů a jejich společenstev (biodiverzity).
  
- Vytváření územního systému ekologické stability je podle § 4 odst. (1) zákona č. 114/1992 Sb. veřejným zájmem, na kterém se podílejí vlastníci pozemků, obce i stát.
  
- Podle biogeografického významu rozlišujeme:
- **místní** (lokální),
- **regionální** a
- **nadregionální** úroveň územního systému ekologické stability.

# ÚSES

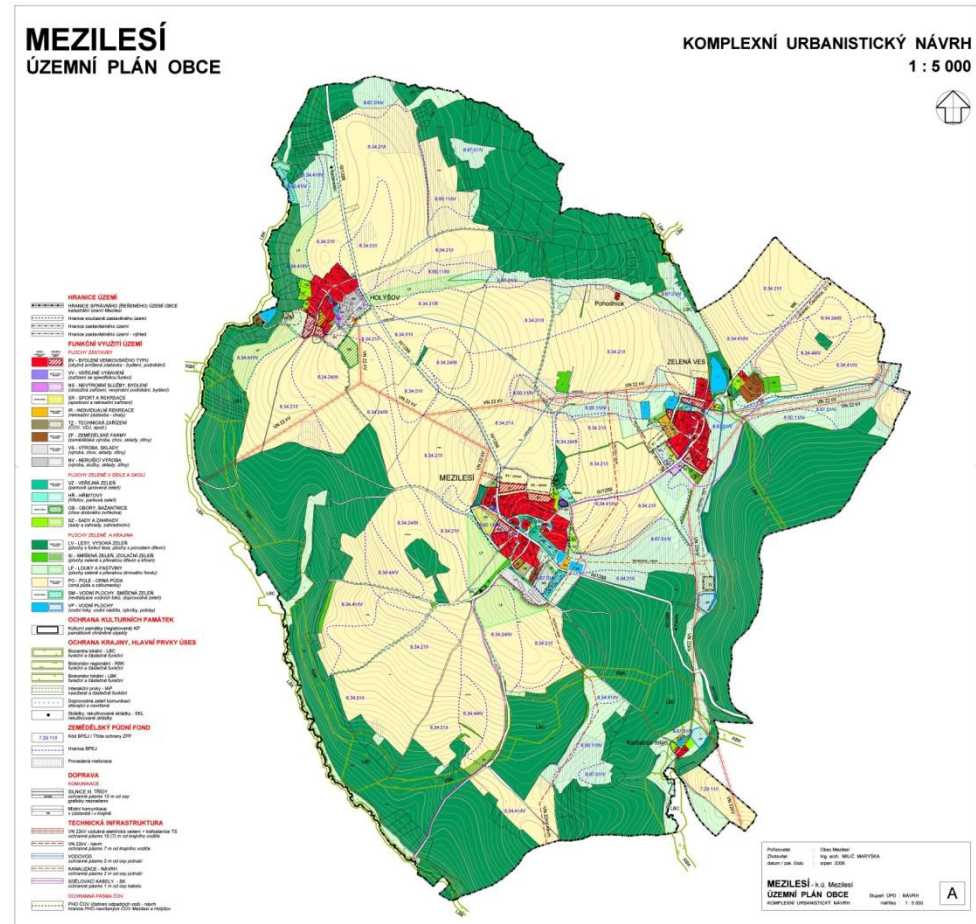
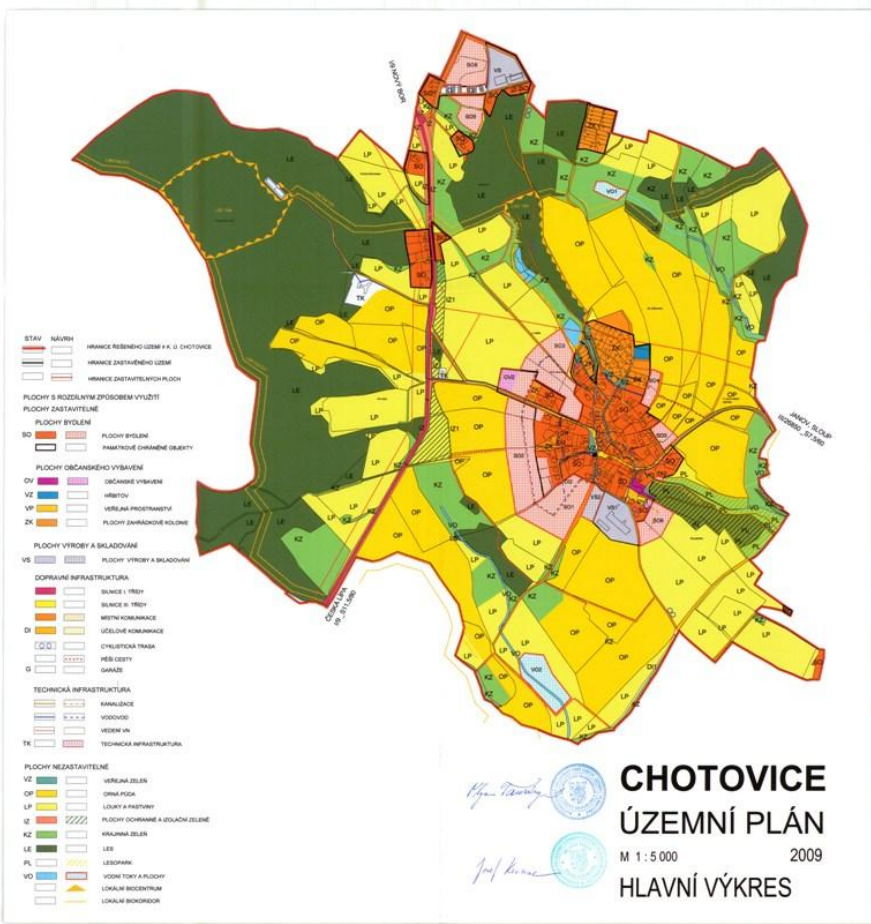






- **Svahy 2007 (žadatel Město Planá)**
- Opatření spočívalo ve výsadbě **234 ks převážně listnatých dřevin s balem a 600 ks keřů v rámci realizace ÚSES** na pozemcích v k.ú. Svahy. Výsadby budou individuálně opatřeny kůlem, mechanickou ochranou, nátěrem, mulčem a úvazkem. Výsadby zeleně v rámci ÚSES vymezeného komplexními úpravami pozemků v k.ú. Svahy přispějí ke zvýšení podílu zeleně v zemědělsky využívané krajině. Příjemce finančních prostředků je povinen na vlastní náklady zajistit dosadby uhynulých sazenic v následujících 3 letech od převzetí prací.
- **Celkové náklady vč. DPH: 212 840,- Kč**

# Územní plán



# Krajinný plán by měl být:

- Nástrojem preventivní ochrany krajiny
- Expertním podkladem pro všechna případová územní rozhodnutí
- Podkladem pro management území (návrh opatření je doplněný plánem péče o krajinu včetně zabezpečení finančních zdrojů)

**Krajinný plán by se tak měl stát novým nástrojem plánování krajinného prostoru, který by doplnil stávající plánovací systém s cílem podpořit komplexní a koncepční přístup k obecné ochraně krajiny a péči o ni.**

# Jednotlivé kroky při tvorbě plánu pro krajinu

- Fáze plánování
- 1. fáze - informační
- Shánění podkladů
- Přírodní podmínky
- Fenofáze
- Hydrometeorologické podmínky
- Geologie
- Životní prostředí
- Demografické údaje

- 2. fáze - analytická
  - ◦ Vyhodnocení podkladů
  - ◦ Vlastní rozbory a průzkumy
- 3. fáze - syntetická
  - ◦ Zónace krajiny
- 4. fáze - plánovací
  - ◦ Konkrétní návrhy

# Podklady pro plánování

- Základní podklady v krajině
- Základní mapa ČR – 1: 50 000 - 1: 100 000 (přehledná mapa)
- Základní mapa ČR- 1: 25 000 (základní charakteristiky území)
- Letecké snímky území

- Typy historických podkladů
- Katastrální mapy
- Mapy vojenských mapování
- Staré mapy českých zemí
- Mapy panství a velkostatků
- Krajinná archeologie- terénní pozorování
- Veduty
- Písemné podklady

# Vývoj krajiny - podklady

- **Písemné podklady**
  - I., II. Berní rula (1653-1656, 1667-1682)
    - ◦ Potřeba zdanění půdy po 30. leté válce
    - ◦ Pouze soupis rustikálů
    - ◦ Dominikál osvobozen od daní
    - ◦ Obsahuje charakteristiku hospodářských poměrů
    - ◦ Není uvedena lesní půda
  - Tereziánský katastr (III., IV. Berní rula), 1749, změny 1749-1756
    - ◦ Pozemková daň 1706 – daně z veškeré půdy ( i dominikál)
    - ◦ Soupis zvlášť pro dominikál a rustikál – rozdílné daně
    - ◦ Rustikál- sumarizován na základě katastrálních území
    - ◦ Dominikál- sumarizován na základě panství
    - ◦ = nelze údaje dělit dle k.ú.
    - ◦ Údaje o plošné výměře pozemků (korce), průměrné bonitě k.ú.



- Josefský katastr – platný od 1789
- ◦ Rovná daň pro dominikál i rustikál
- ◦ Zavedení nové správní jednotky – katastrální obec ( v Čechách 6066)
- ◦ Základ zdanění – geometricky vyměřený pozemek
- ◦ Nátlak vrchnosti- využít minimálně
- Stabilní katastr – 1817 - 1843
- ◦ Založen na přesném geometrickém měření
- ◦ Soupis půdy + detailní popis každé obce (klíma, počet obyvatel,popis řek, cest, údaje o hnojení .....
- ◦ Rozlišení druhů pozemků
- ◦ Pozemky dostaly nová parcelní čísla (platí dodnes)
- ◦ Originál – Státní ústřední archiv (M. Horákové)
- ◦ Kopie – ÚAZK Praha – Kobylisy
- Lexikon obcí pro Čechy, přelom 19 – 20. století
- ◦ Údaje o výměře základních kategorií půdy dle k.ú.
- ◦ Zpracován na základě sčítání lidu k 31.12.1900
- Veřejné knihy (zemské desky, pozemkové knihy, železniční knihy)
- Obecní kroniky, pamětní knihy obcí
- Souborná místopisná díla

## Vývoj krajiny – veduty

- Topograficky přesný malířský nebo
- grafický záznam výseku krajiny v širokém
- zorném úhlu
- Rozšíření od 17. století do poloviny 19. století
- Použití na starých mapách
- Ukazují i vzájemný vztah objemů a hmot



velká veduta Kuksu - 1724

## Vývoj krajiny – mapová díla

- Staré mapy českých zemí
  - Do 17. stol. příliš malé měřítko
  - První mapa Čech Matyáše Klaudiána, r.1518, sever obráceně
  - První mapa Slezska Martina Helwiga, r.1561
  - První mapa Moravy Pavla Fabracia, r. 1569
  - Podrobná mapa Čech Johanna Georga Vogta, r. 1712
  - Müllerova mapa Čech (1723), Müllerova mapa Moravy (1716)
- Nejstarší mapové dílo jednotné pro Čechy i Moravu
- Vznikla na základě požadavku rakouské monarchie
- Originály v Rakouské národní knihovně ve Vídni

- **Katastrální mapy**

- ◦ Mapy vojenského mapování
- Mapy I. voj. (Josefského) mapování, 1764 – 1783, 1: 28 800
- Doba největšího rozkvětu barokní krajiny
- Doprovodný vojensko – zeměpisný popis
- Podkladem Mullerova mapa
- Provedeno bez jednotné trigonometrické sítě
- Mapy II. voj. (Františkova) mapování, 1819 – 1858, 1: 28 800
- Předcházela vojenská triangulace
- Krajina v době průmyslové revoluce- rozvoj intenzivních forem zemědělství, lesní plochy v minimu
- Mapy II. voj. (Františkovo – Josefské) mapování, 1875 – 1883, 1: 25 000
- Polohopis převzat z katastrálních map
- Šrafy nahrazeny vrstevnicemi
- Vznik: topografická mapa, speciální mapa, čtyřbarevná generální mapa, pětibarevná mapa

- **Mapy stabilního katastru**
- měřítko 1: 2 880
- Průběh mapování 1825 – 1843 (1860)
- Parcelní čísla pozemků platí do současnosti
- Původní funkcí bylo zdaňování pozemků
- Základní kategorie pozemků: pole, louky, vinice,
- pastviny, zahrady, lesní půda, vodní plochy, neplodná
- půda
- Cenné pro krajinně – ekologické průzkumy
- Originály ve Vídni
- Ručně kolorované otisky – Praha- Kobylice

- **Letecké snímkování**
  - ◦ Od pol.30. let 20. stol. – 5-7 leté intervaly
  - ◦ Černobílé snímky
  - ◦ Vojenský topografický úřad v Dobrušce
  - ◦ Od 80. let 20. stol. – barevné snímky, multispektrální a infračervené snímky
- **Družicové snímky**
  - ◦ Posledních 20 – 25 let
  - ◦ Automatické družice LANDSAT, SPOT, RADARSAT
  - ◦ Multispektrální snímky z LANDSAT (1994) – použity pro zpracování map krajinného pokryvu (Land cover) v měřítku 1: 100 000 v rámci programu CORINE

- **Použití leteckých snímků**

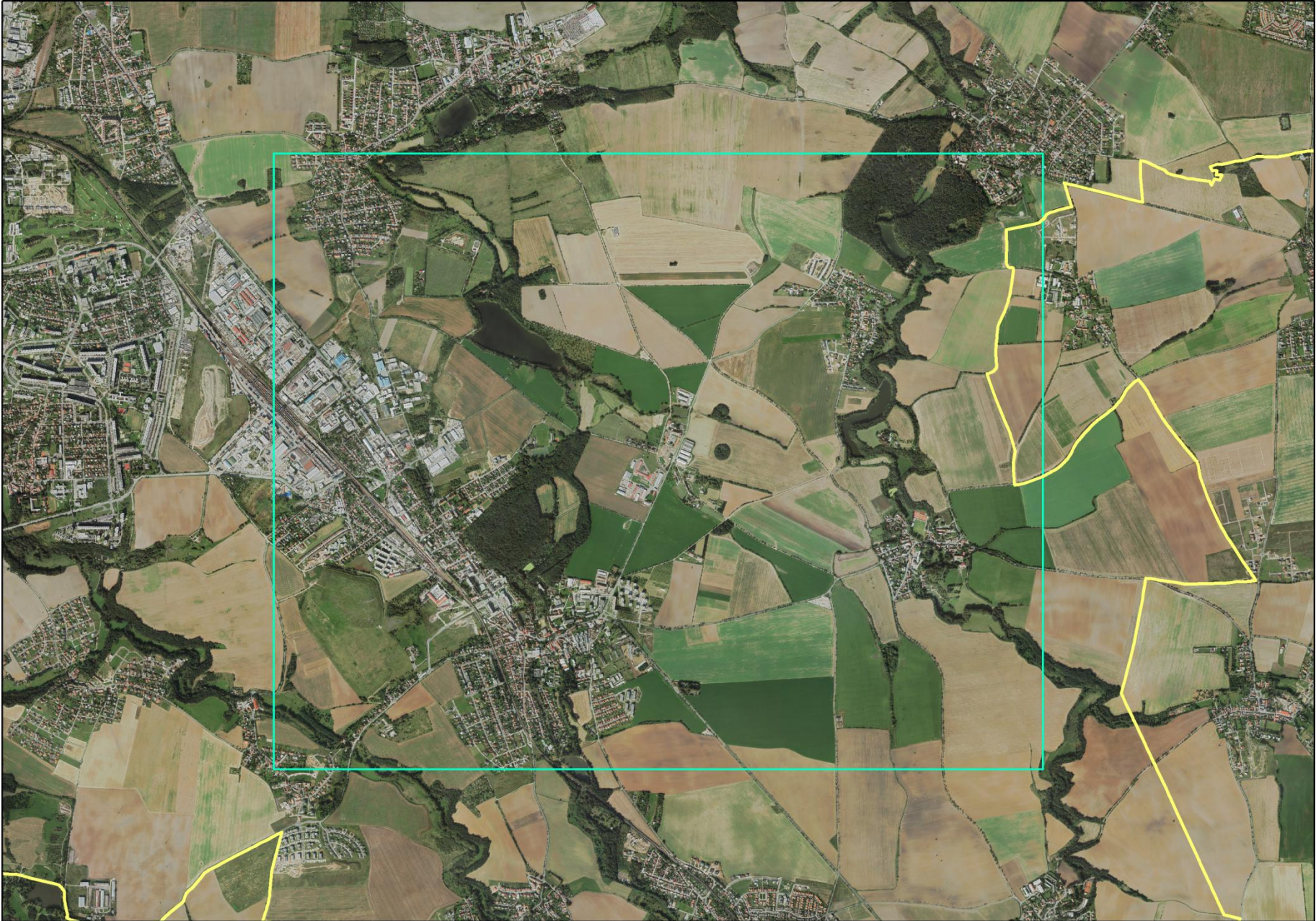
- **Pozitiva**

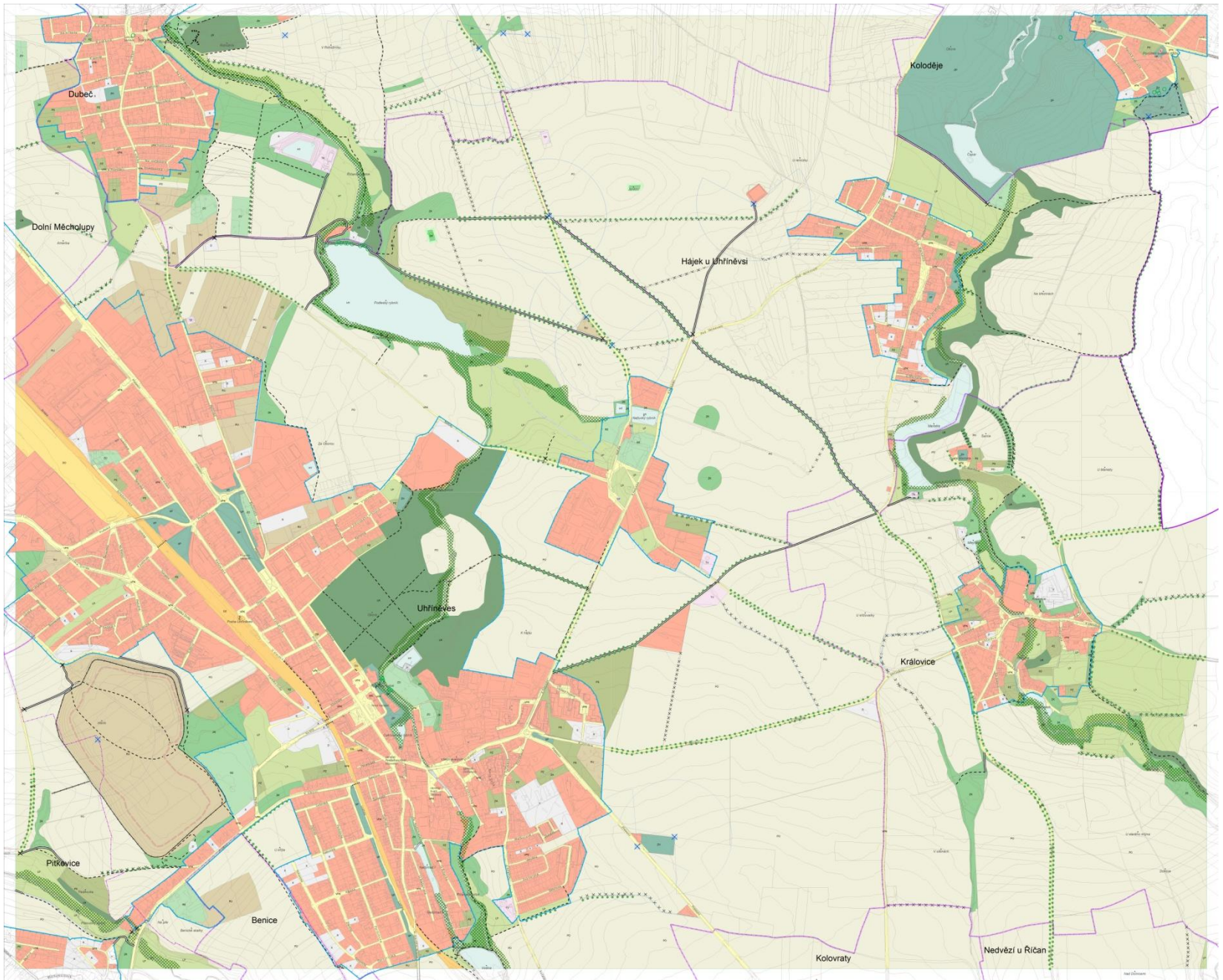
- ◦ Prostorové uspořádání prvků v krajině
- ◦ Referenční podklad pro EIA a hodnocení vlivů na krajinný ráz
- ◦ Základní první informace o území před terénním průzkumem
- ◦ Informace o krajinné mozaice, struktuře, barevnosti
- ◦ Prostorové uspořádání sídel, půdorysné typy
- ◦ Vývoj kulturní krajiny
- ◦ Napomáhají při stanovení hranice odlišných krajinných prostor
- ◦ Odhalují souvislosti komponovaných krajin

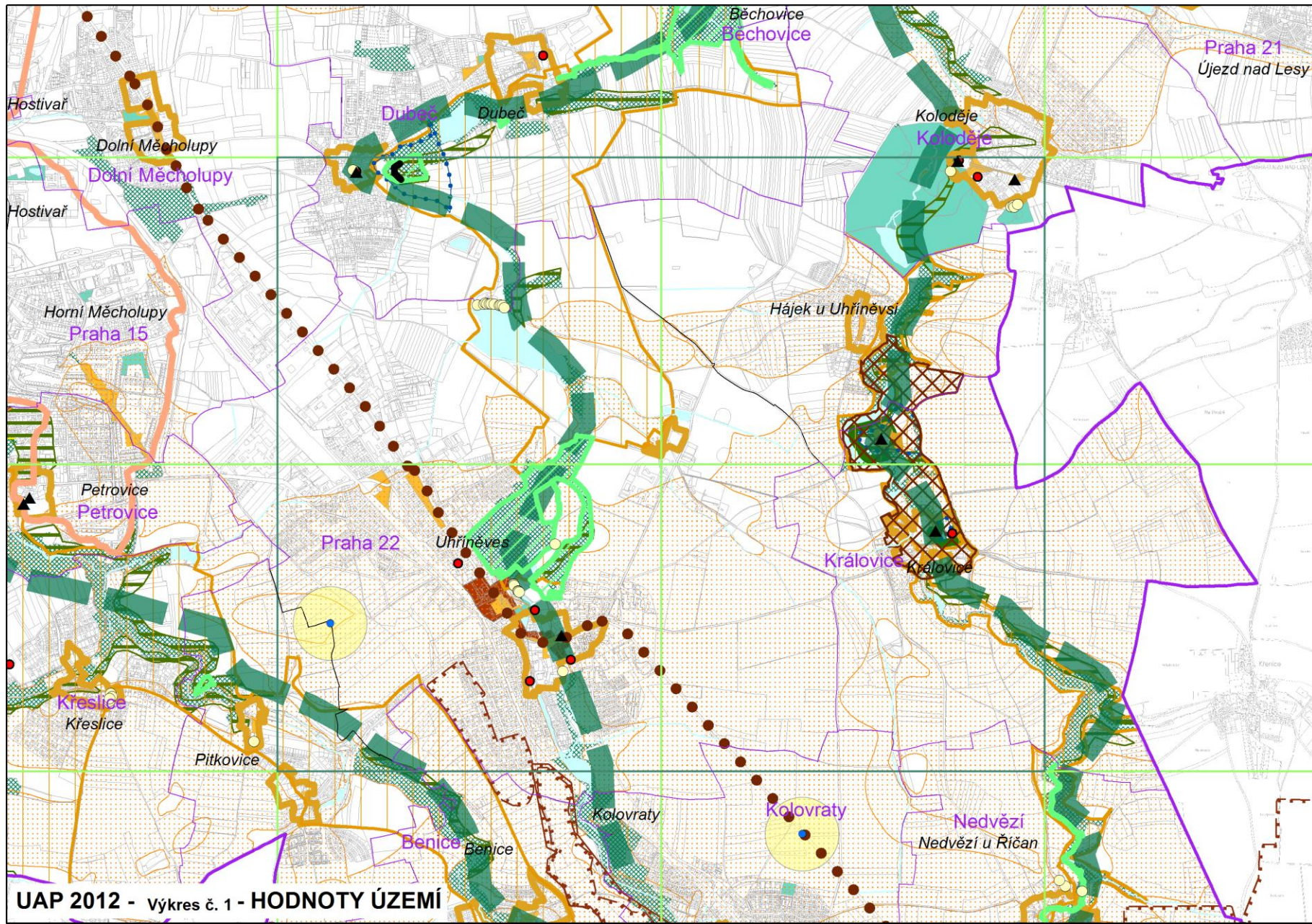
- **Negativa**

- ◦ Vysoké pořizovací náklady
- ◦ Při analýze nutné zkušenosti
- ◦ Software
- ◦ Pouze dvourozměrné
- ◦ Nelze využít k hodnocení vertikálních prvků
- ◦ Nelze zobecnit na jiný typ krajiny







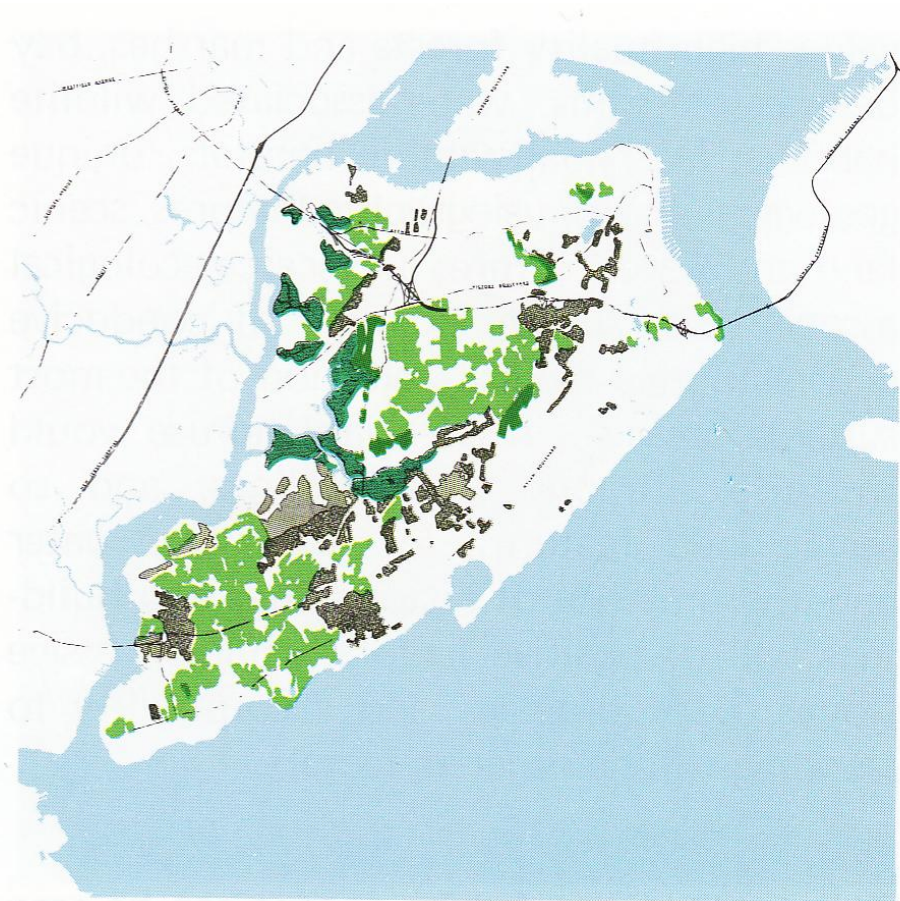


UAP 2012 - výkres č. 1 - HODNOTY ÚZEMÍ

# Staten Island – New York



EXISTING VEGETATION

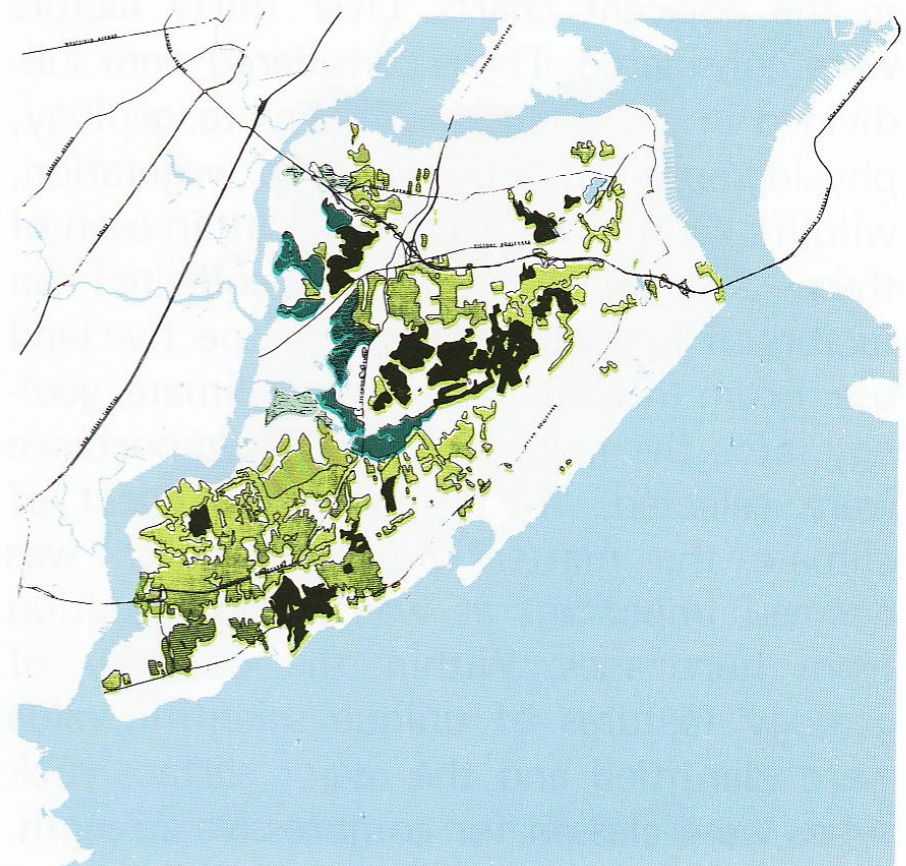


FOREST:ECOLOGICAL ASSOCIATIONS

# Staten Island – New York

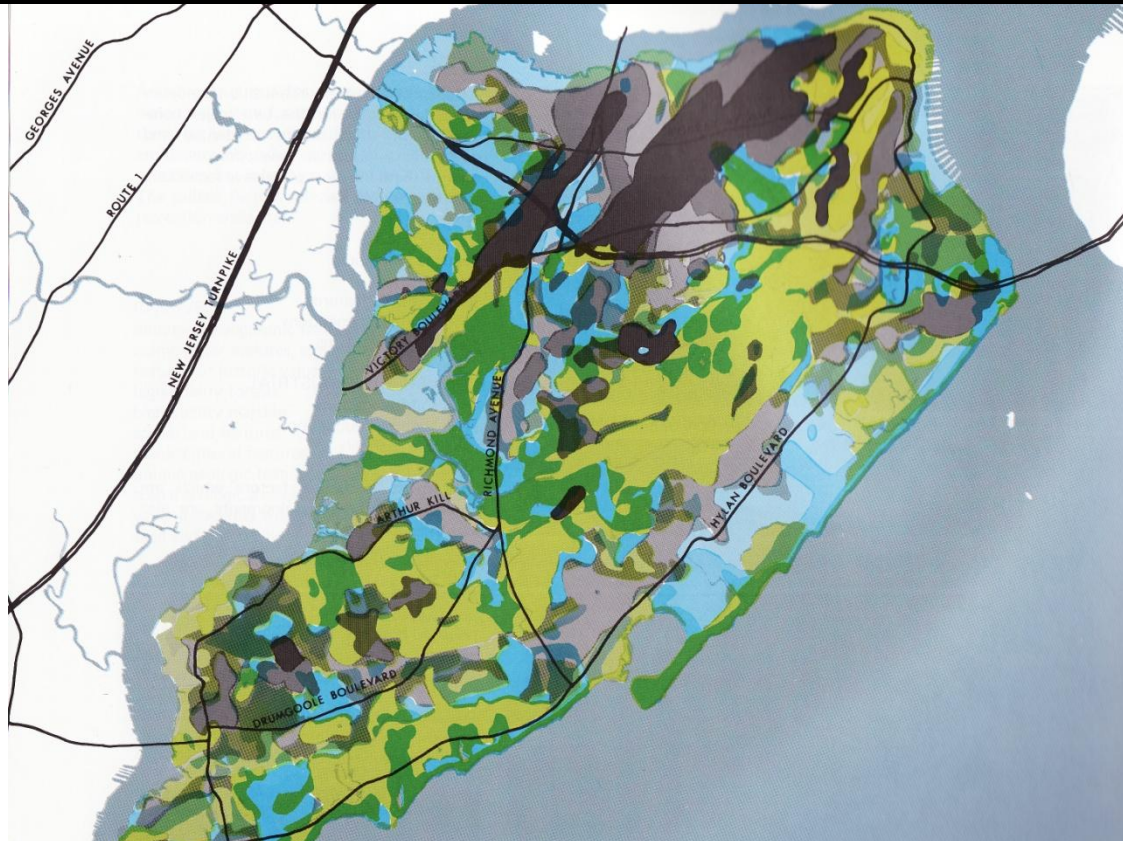


EXISTING WILDLIFE HABITATS



FOREST:EXISTING QUALITY

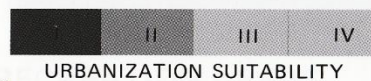
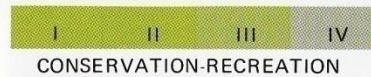
# Staten Island – New York



COMPOSITE: CONSERVATION-RECREATION-URBANIZATION AREAS



CONSERVATION-URBANIZATION



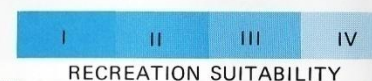
URBANIZATION SUITABILITY



CONSERVATION-RECREATION-URBANIZATION



RECREATION-URBANIZATION



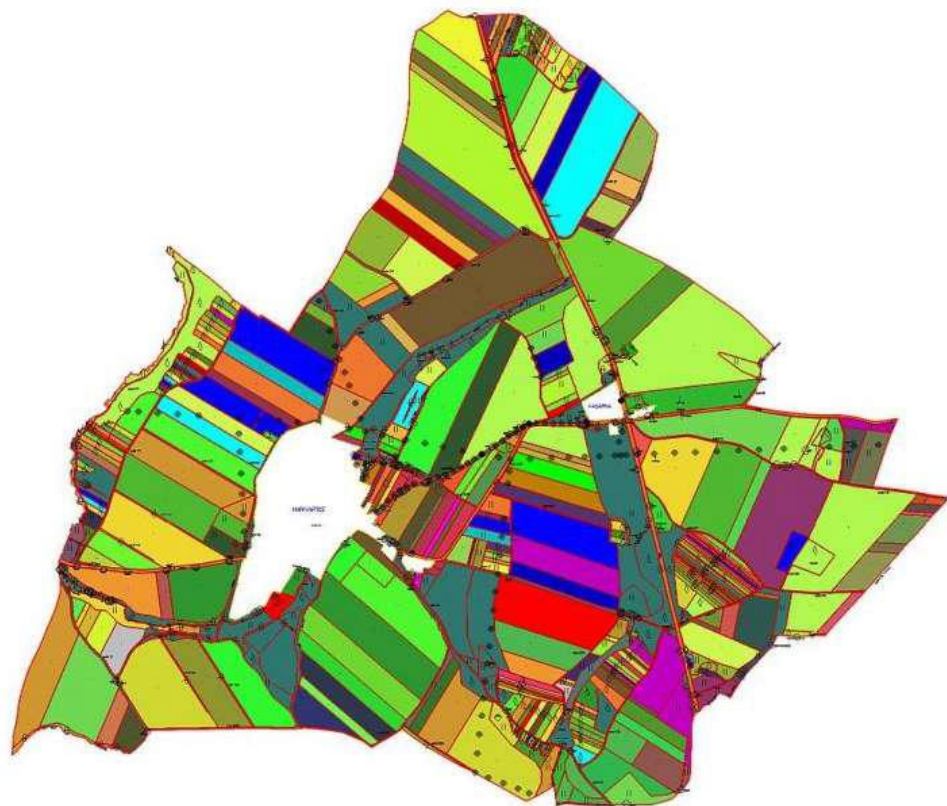
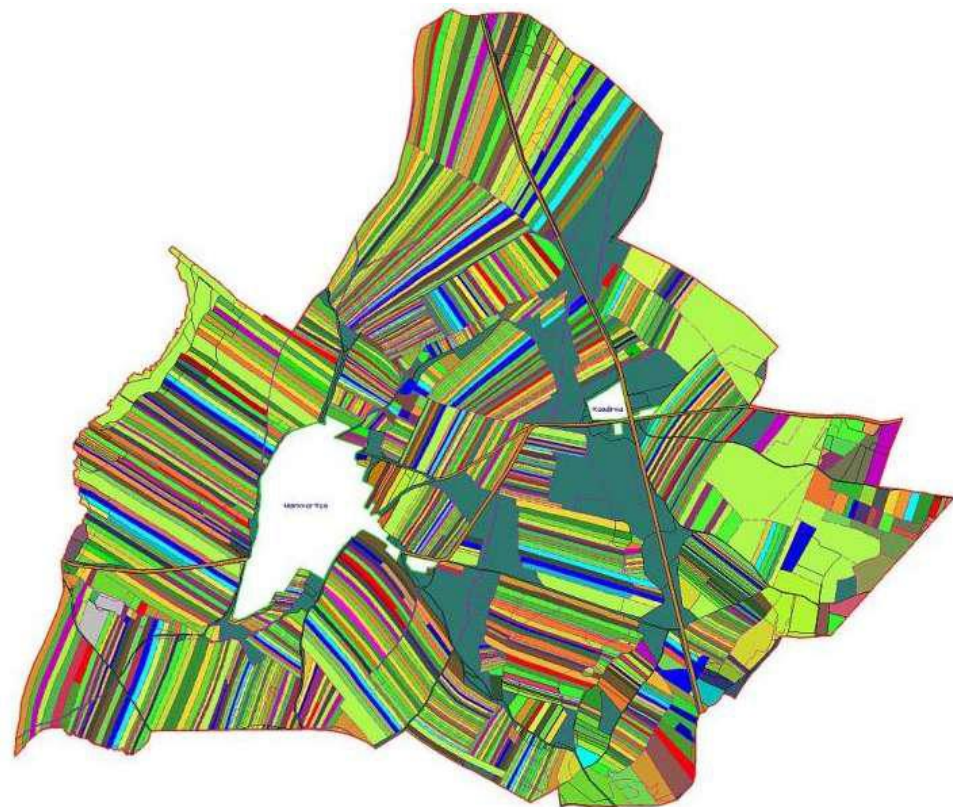
# Krajinná ekologie

Forman a Godron definovali její obsah takto:

„Nekonečná smyčka – minulá činnost vytvořila současnou strukturu; současná struktura vytváří současnou činnost; současná činnost vytváří budoucí strukturu.“

Tak zároveň vymezili krajinné plánování a obsáhli tím vše od vědecké disciplíny až po intuitivní pocit krásy nebo éterické líbeznosti.

# Komplexní pozemkové úpravy





# Komplexní pozemkové úpravy

- **Pozemkové úpravy**
- [Pozemkovými úpravami](#) se prostorově a funkčně uspořádávají pozemky, pozemky se scelují nebo dělí a zabezpečuje se přístupnost a využití pozemků a vyrovnání jejich hranic tak, aby se vytvořily podmínky pro racionální hospodaření vlastníků půdy. V těchto souvislostech se k nim uspořádávají vlastnická práva a s nimi související věcná břemena. Současně se jimi zajišťují podmínky pro zlepšení životního prostředí, ochranu a zúrodnění půdního fondu, vodní hospodářství a zvýšení ekologické stability krajiny.
- Výsledky pozemkových úprav slouží pro obnovu katastrálního operátu a jako závazný podklad pro územní plánování. Pozemkové úpravy se provádějí zpravidla formou [komplexních pozemkových úprav](#).
- Pokud je nutné vyřešit pouze některé hospodářské potřeby (například urychlené scelení pozemků, zpřístupnění pozemků) nebo ekologické potřeby v krajině (například lokální protierozní nebo protipovodňové opatření) nebo když se pozemkové úpravy mají týkat jen části katastrálního území, provádějí se formou jednoduchých pozemkových úprav. Pozemkové úpravy jsou upraveny **zákonem č.139/2002 Sb.**, o pozemkových úpravách a pozemkových úřadech a o změně zákona č. 229/1991 Sb., o úpravě vlastnických vztahů k půdě a jinému zemědělskému majetku, ve znění pozdějších předpisů. Dle SKLENIČKY (2003, s. 220-221) jsou pozemkové úpravy jedním z nejúčinnějších prostředků postupného zvyšování rozmanitosti struktury krajiny, čímž mimo jiné přispívají i k zvyšování její ekologické stability. Je nutné, aby projektant měl k dispozici kvalitní podklady a aby dílčí problematiky (ÚSES, protierozní opatření, vodohospodářská opatření...) byly řešeny příslušnými odborníky. Mezi krajinotvorná opatření, která lze v rámci PÚ navrhnout jsou změny kultur, revitalizace vodních toků, zakládání prvků rozptýlené zeleně, výstavba polních cest, vodních nádrží apod.

# Komplexní pozemkové úpravy

KPÚ- řeší se celé katastrální území

JPÚ – část k.ú. nebo jen některá funkce

Zákon č. 139/2002 Sb. – o pozemkových úpravách  
a pozemkových úřadech

- Upravuje řízení o PÚ
- Uspořádání prostorové a funkční pozemků ve veřejném zájmu – scelování, dělení, zabezpečení prostupnosti
- Řízení zahajuje pozemkový úřad – veřejná vyhláška
- Vyhláška č. 327/1989 – BPEJ- ocenění pozemků

- Ve veřejném zájmu navrhují nové:
  - uspořádání pozemků pro racionální hospodaření
- Uspořádávají vlastnická práva a související věcná břemena
- Společná zařízení
  - Polní cesty, protierozní prvky
  - Technická, vodohospodářská a ekologická opatření
  - Přednostně na pozemích obcí nebo státu

## Účastníky řízení o pozemkových úpravách jsou:

- vlastníci pozemků – fyzické nebo právnické
- osoby – které jsou dotčeny řešením návrhu pozemkových úprav
- za zemřelého vlastníka osoby z okruhu dědiců sdělené soudem
- opatrovník vlastníka, který není znám nebo jehož pobyt není znám zastupuje stavebník, je-li pozemková úprava vyvolána stavební činností
- obec na jejímž území jsou pozemky zahrnuté do pozemkové úpravy

- Obvod KPÚ
- Nároky vlastníků
- Společná zařízení
- Návrh nového uspořádání pozemků
- Dokončený návrh
- První rozhodnutí - o schválení návrhu pozemkové úpravy
- Druhé rozhodnutí – o přechodu a výměně vlastnických práv
- Věcná břemena
- Církevní půda
- Vytyčení pozemků - jedno bezplatné vytyčení nových pozemků, vytyčeny přístupové komunikace , pozemkovým úřadem realizovány
- Výsledek KPÚ - celý projekt je archivován na pozemkovém úřadě a jedno paré je předáno k uložení na obecní úřad



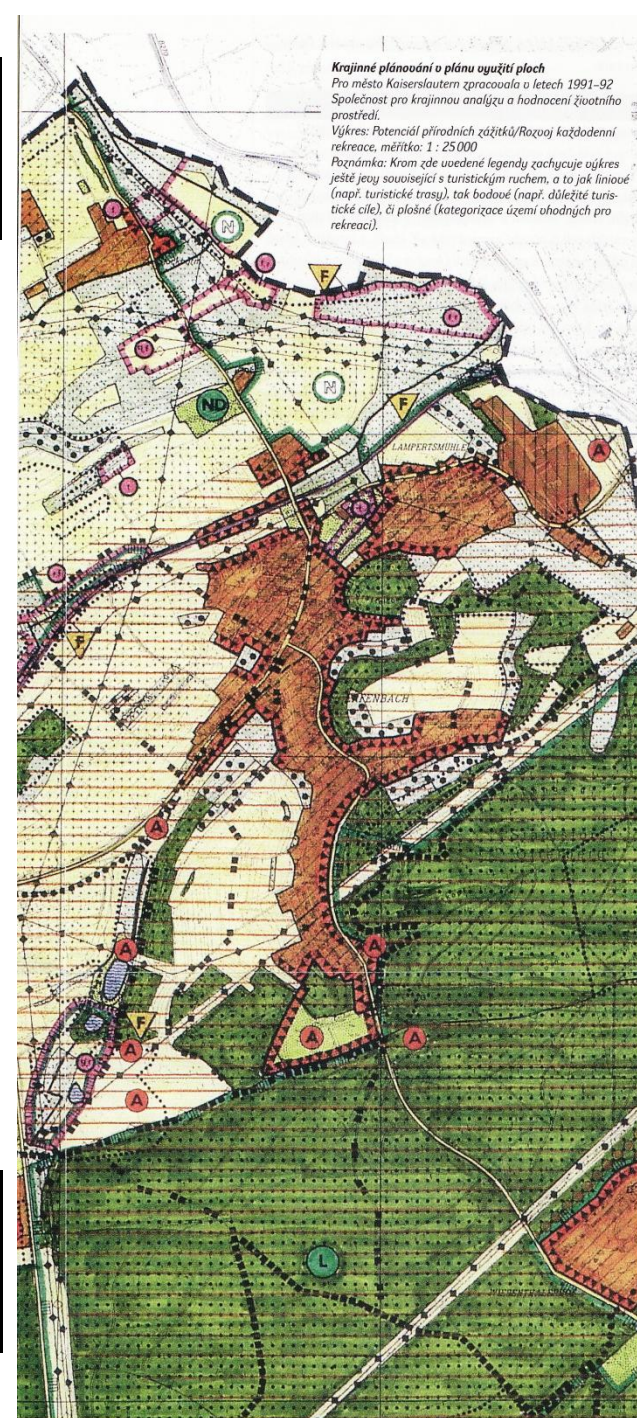
# Německo

- Krajinový program | 1: 500 000 – 1: 200 000
- Rámcový krajinový plán | 1: 100 000 – 1: 25 000
- Krajinový plán | 1: 10 000 – 1: 5 000
- Plán uspořádání zeleně | 1: 500 – 1: 200, 1: 50
- Doprovodný plán péče o krajinu | 1: 25 000 – 1: 5 000

# Potenciál přírodních zážitků / rozvoj každodenní rekreace 1 : 25 000

- chráněná území
- plochy přejeté z mapování biotopů
- návrhy, regulativy využití a ochranná opatření k péči a rozvoji přírody a krajiny
- návrhy, regulativy využití a řízená opatření k rozvoji
- doplňující podklady
- jevy související s turistickým ruchem

město Kaiserslautern 1991 - 1992





# Zónace krajiny – prof. Mareček

## □ 1) zóna výhradně sociální funkce krajiny = krajinný park

- Vyloučena ze zem. činnosti
- Rekreace, estetika
- Hygiena prostředí
- Parkově upravená plocha mimo intravilán

## □ 2) zóna kombinovaná (soc. + rekreace + ekol. funkce krajiny)

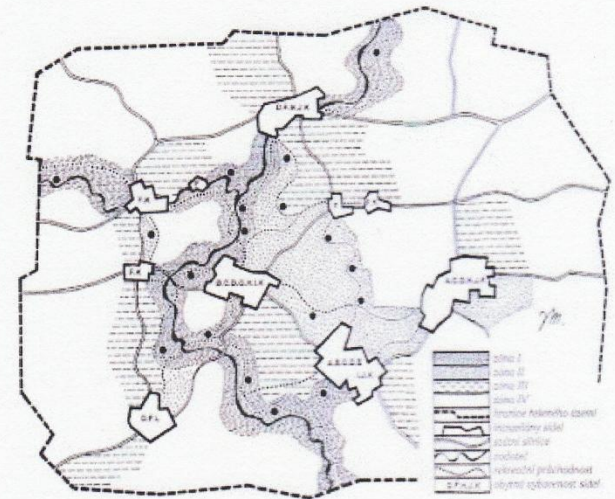
- Území málo vhodné pro zemědělství
- Předpoklady pro rekreaci
- Ekologický koridor

## □ 3) zóna speciální (soc. + hospod. + ekol. funkce krajiny)

- Integrovaná krajina
- Intenzivní zem. hospodaření
- Eliminace nepříznivých vlivů zemědělství
- Estetické sjednocení

## □ 4) zóna zem. funkcí krajiny

- Zemědělská krajina
- Úprava mikroklimatu, protierozní opatření



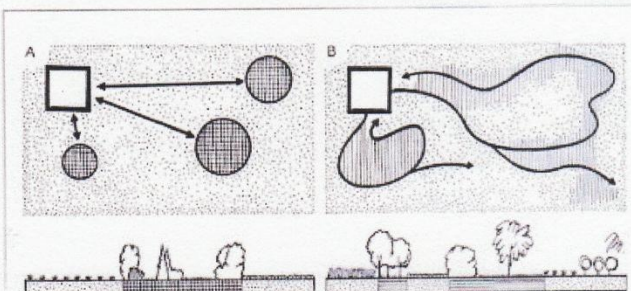
Obytné využití venkovské krajiny nebude mít zpravidla celoplošný charakter, ale bude odstupňováno dle jeho intenzity a kvality do soustavy zón, v nichž póje zejména o řešení vztahu obytnosti a forem zemědělské výroby. Zonace by měla zahrnovat minimálně čtyři kategorie území a její zpracování by mělo zahrnovat širší zájmové území (mikroregion).

I. Zóna „celoplošného“ intenzivního obytného využití s výrazným omezením (asymetrickým) hospodářských aktivit. Vytváří základní obytné pojtko mezi sídly.

II. Zóna „solitérní“, tedy nikoliv celoplošného obytného využití, formou dílčích obytných lokalit. Kombinace obytné vybavenosti se zemědělskými strukturami.

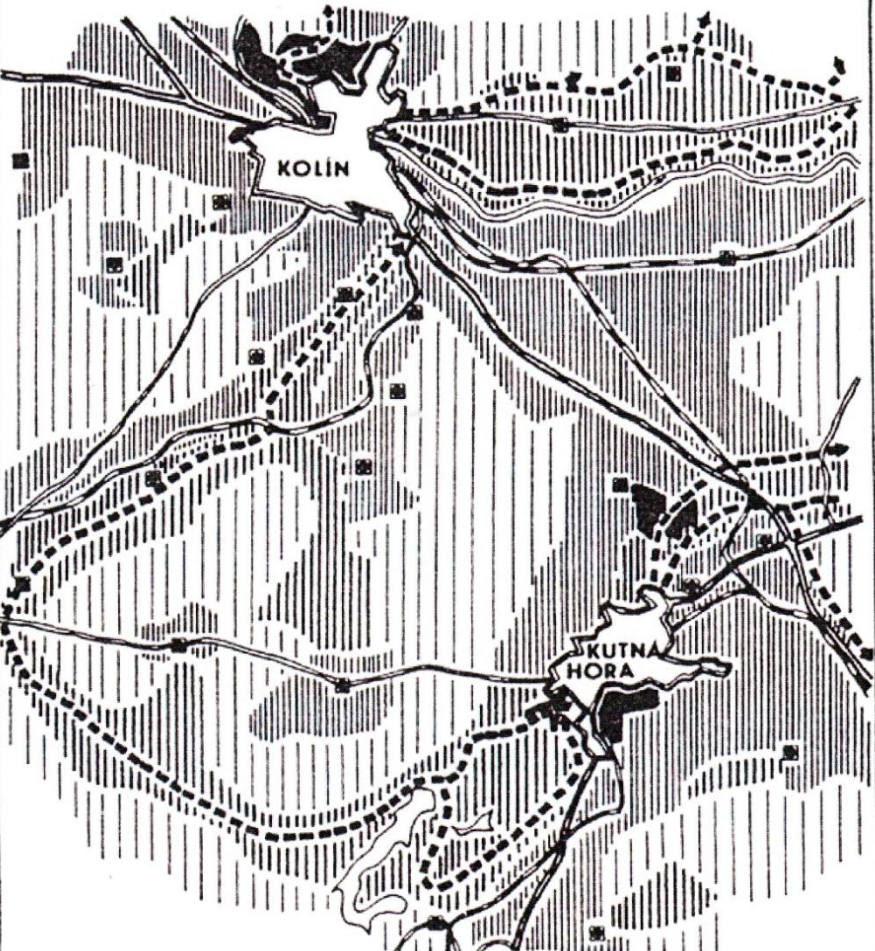
III. Zóna „uzavřeného vztahu“ sídel k jejich krajinnému prostředí, zahrnující zejména bezprostřední, opticky vnímané okolí sídel (zejména vyhlídky z intravilánu a vybraných zastřešení). Forma nepřímého obytného využití.

IV. Zóna bez přímé vazby na obytné potřeby sídel. Její řešení bude ovlivněno jinými krajinnými zájmy. Pozn.: Zonace obytného využití venkovské krajiny by měla být chápána jako součást či podklad komplexního krajinného plánu.



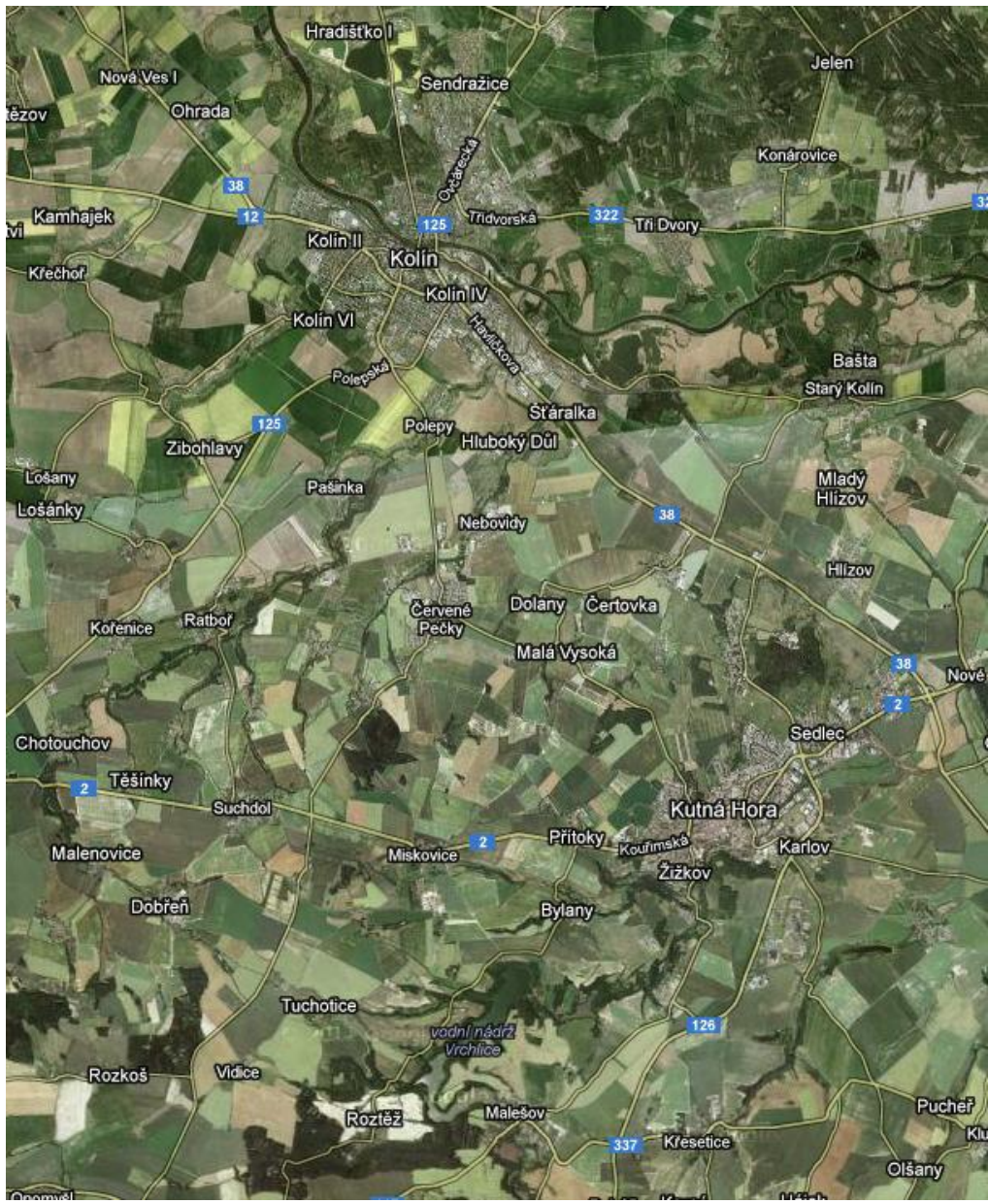
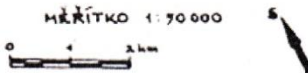
Řešení obytných potřeb v zájmovém krajinném prostředí venkovských sídel lze realizovat v rozmezí dvou krajinných možností: A - Obytné plochy situované ve vhodných lokalitách, oddělené od sídla i zemědělské výroby. Forma vhodná v území s nízkými předpoklady obytného využití (intenzivní zemědělství atd.). B - Obytné plochy přímo navazující na komunikační trasu, obec a strukturu zemědělské výroby. V nichž běžných podmínkách ne příliš devastované krajiny by mělo jít o formu základní

MAPA Č. 1



ZÓNACE VENKOVSKÉ KRAJINY Z HLEDISKA VYTVOŘENÍ JEDNOTNÉHO SYSTÉMU KVALITNÍHO ŽIVOTNÍHO PROSTŘEDÍ BÍDEL A JEJICH KRAJINNÉHO PROSTŘEDÍ

- |  |              |   |  |                                  |
|--|--------------|---|--|----------------------------------|
|  | ZÓNA A = 2%  | HLAVNÍ PROCHÁZKOVÉ REKREAČNÍ TRASY = 32km |  | BÍPLA S VÝZNAMNOU OBYTNOU FUNKCÍ |
|  | ZÓNA B = 20% | ŽELEZNICE                                 |  |                                  |
|  | ZÓNA C = 33% | SILNICE I. TŘÍDY                          |  |                                  |
|  | ZÓNA D = 36% | SILNICE II. TŘÍDY                         |  |                                  |



# Zónace krajiny – Ing. Bulíř

- 1) krajina s převažující výrobou
- 2) krajina s převládajícím biologickým významem
- 3) krajina s převládajícím společenským významem
- 4) krajina kombinovaná

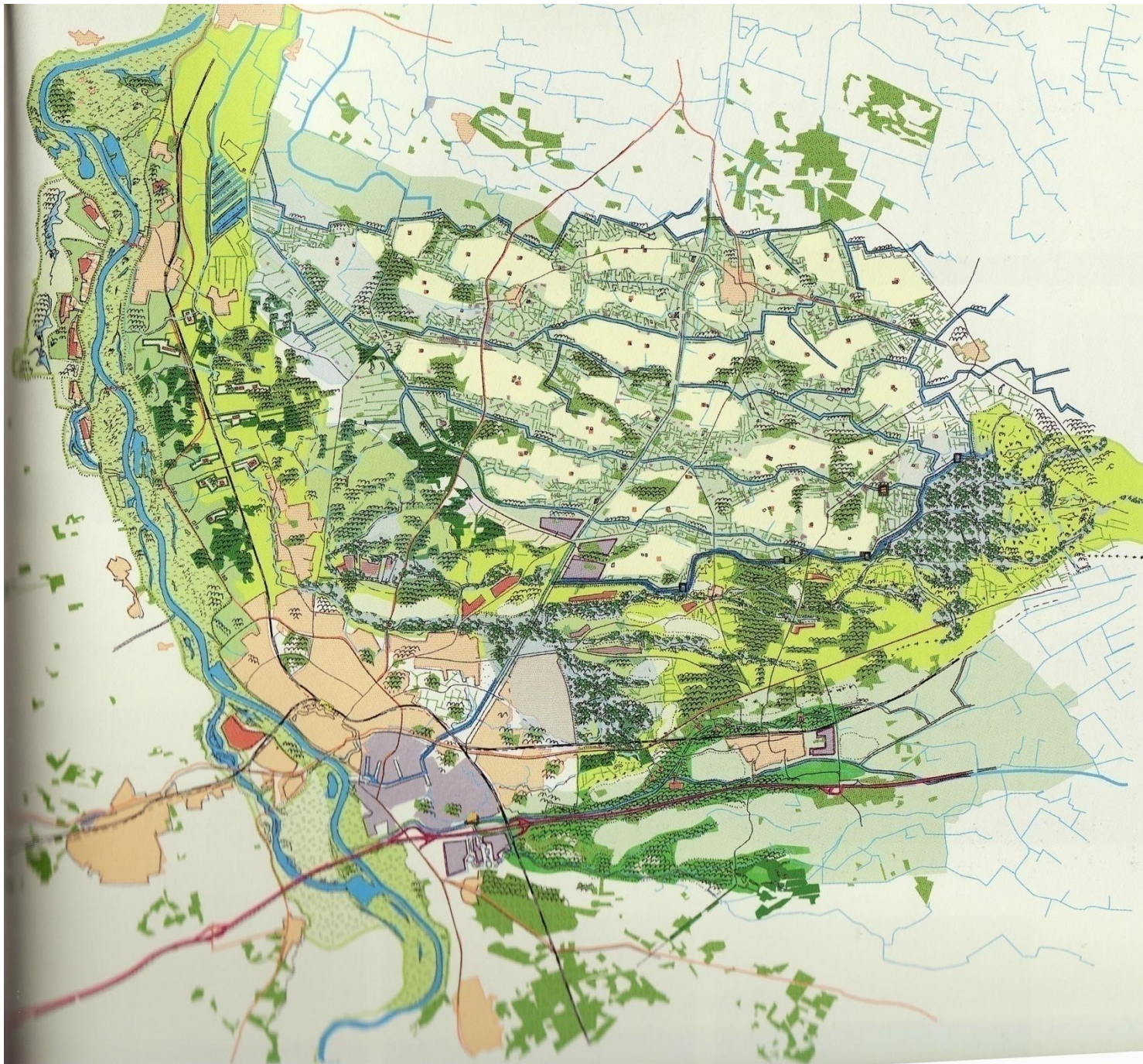


# Aplikace zónace krajiny - Binnenveld



# Zónace – Deventer, Nizozemsko





-  Landbouw, hoogproductief /  
*High productivity farming*
-  Landbouw, regulier met  
beperkingen/*Conventional  
farming with restrictions*
-  Aangepaste  
landbouw/*Adapted farming*
-  Waterloop/  
*Watercourse*
-  Dijk, kade/  
*Dike, embankment*
-  Moeras /  
*Marsh*
-  Uiterwaard/  
*Floodplain*
-  Broekbos/  
*Carr*
-  Productiebos/  
*Forestry*
-  Landgoedbos/  
*Estate woodland*
-  Water (oppervlaktewater infil-  
tratie)/*Water (surface water  
infiltration)*
-  Wonen, bestaand/  
*Housing, existing*
-  Wonen, nieuw/  
*Housing, new*
-  Werken, nieuw/  
*Business use, new*
-  Regionale weg/  
*Major road*
-  Lokale weg/  
*Local road*

Příští přednáška č. 7

téma: Doprovodné systémy krajinné zeleně - komunikace

